



## José Miguel Sánchez

**Director General de la  
Cámara de Comercio e  
Industria de Zaragoza**

“La paz social  
ha sido un factor  
determinante en  
el crecimiento  
económico de  
Aragón”



### **Economía de la solidaridad,**

Cuatro jóvenes  
zaragozanos reparten  
900 filtros de agua  
potable en Sudamérica

### **Soluciones aseguradoras**

Seguros específicos para  
altos patrimonios  
y obras de arte

### **Colegios Profesionales,**

El Colegio de Ingenieros  
Industriales de Aragón  
y Rioja reúne a más  
de 2.000 colegiados





**Miguel de las Morenas**  
 Director General  
 Kalibo Correduría de Seguros



**EDITA**  
 Kalibo Correduría de Seguros  
 Anselmo Clavé, 55-57, bajos  
 50004 Zaragoza  
 www.kalibo.com · info@kalibo.com  
 www.seguoparadirectivos.com  
 www.rcprofesionalkalibo.com

**PUBLICIDAD**  
 Fernando Baquero. Tel. 976 210 710

**DISEÑO Y MAQUETACIÓN**  
 www.venzes.es

Revista Trimestral. Distribución Gratuita.  
 Tirada: 4.000 ejemplares

Depósito legal: Z-2476/2009  
 ISSN: 1889-755X

Kalibo Correduría de Seguros no se identifica necesariamente con el contenido de los artículos ni con las opiniones de sus colaboradores. Está permitida la reproducción total o parcial de los contenidos de Panorama, siempre y cuando conste cita expresa de la fuente.

Kalibo Correduría de Seguros, S.L. inscrita en el Registro Mercantil de Zaragoza, Tomo 2159, Libro 0, Sección 8, Folio 200, Hoja Z-7572 con CIF B50332865. Inscrita en el Registro Especial de Sociedades de Correduría de Seguros del Ministerio de Economía y Hacienda, Clave J-861. Concertado Seguro de Responsabilidad Civil y Seguro de Caución conforme art. 27.1, letra E y F. Ley 26/2006 de 17 de julio.



Escanee el código con su móvil y consulte todas nuestras publicaciones o síganos en:



# Más humanidad y menos business

Me contaban hace unos días un caso indignante. Una entidad aseguradora sanitaria proponía como prima de renovación a un asegurado un incremento del 167%. Agravantes: la persona en cuestión tiene 64 años, y una enfermedad muy grave.

Desde hace ya algún tiempo, la Asociación Española de Corredurías de Seguros, asociación a la que pertenece Kalibo y que agrupa a las principales corredurías de España, viene trabajando con la Administración y con las entidades aseguradoras en la regulación de este tema, que como profesionales, consideramos vital para un producto tan sensible como es el seguro de asistencia sanitaria.

Cuando una familia contrata un seguro de este tipo, lo hace con el convencimiento de que la prima que paga en el momento de contratación va a ser más o menos homogénea a lo largo de la vida del contrato, y que llegado el momento de necesitar ser atendido, cuente con el respaldo de su compañía.

Las desafortunadas prácticas de mercado, que utilizan primas de enganche súper baratas para la captación de clientes, están banalizando de tal manera este producto, que lo están dejando sin su función principal: **dar tranquilidad a las familias en momentos difíciles.**

No es posible tener una sanidad privada de calidad con los sistemas de contratación y precios actuales. Hay que desconfiar de aquellas ofertas que por lógica nos resulten temerarias, porque nos exponemos a dos posibles situaciones: la subida abusiva de la prima de seguro a su vencimiento y, otra situación mucho más grave, la anulación del contrato, con las consecuencias que se pueden derivar, como la interrupción de un tratamiento médico grave y la imposibilidad de poder ser aceptado por otra entidad aseguradora.

Dicho de otra manera, la salud de una familia no puede ser tratada en un momento crítico como si se tratase de un automóvil, que con dos siniestros nos "aconsejan" que busquemos otra entidad.

Por lo tanto, nuestras recomendaciones a la hora de suscribir un seguro de asistencia sanitaria se basaría en tres principios: huya de las ofertas trampa, conozca el sistema de aumento de primas por uso de los servicios médicos y, por último, contrate con entidades aseguradoras que recojan en contrato la no anulación del mismo por razones de consumo sanitario; son pocas las entidades que lo hacen, pero existen.

Feliz Año 2017.



**3**  
 La otra visión del Directivo  
**José Miguel Sánchez,**  
 Director general de la Cámara de Comercio,  
 Industria y Servicios de Zaragoza

**7**  
 La economía de la solidaridad  
**Cuatro zaragozanos llevan filtros de agua a latinoamérica**

**11**  
 Crónica empresarial

- > **GRB**  
se afianza en el mercado internacional con una nueva patente.
- > **Premios ADEA**  
a la directiva más destacada en Aragón
- > **El clúster IDiA**  
Premio a la Colaboración Empresarial.
- > **Premios RSÁ 2016.**
- > **ARAME**  
celebró la XVII Edición de sus premios.
- > **DKV Seguros**  
recibe el Premio Empresa Saludable.

**17**  
 Colegios Profesionales

**Luis Soriano,**  
 Decano del Colegio de Ingenieros Industriales de Aragón y La Rioja

**21**  
 Kalibo en pocas palabras  
 > Entre empresarios, ¿existe un plazo para pagar las facturas?

**22**  
 Soluciones Aseguradoras  
 > Seguros para altos patrimonios y obras de arte

**25**  
 Observatorio Económico  
 > "Aragón Logística" será uno de los motores económicos  
 > En 2017 se prevé una leve desaceleración de la economía aragonesa  
 > Después de la Expo, Aragón pierde población  
 > Los empresarios moderan su optimismo  
 > Reconocimiento al Diálogo Social

**27**  
 Escapadas y Gastronomía  
 > Belchite: los horrores de una batalla  
 > Algo se está moviendo en la culinaria aragonesa





# José Miguel Sánchez,

Director general de la Cámara de Comercio,  
Industria y Servicios de Zaragoza

*“La paz social ha sido un factor determinante del crecimiento empresarial de Aragón”*

Toda la trayectoria profesional de José Miguel Sánchez, director general de la Cámara de Comercio de Zaragoza, se ha desarrollado en esta ciudad, a donde llegó hace 32 años. En este tiempo, ha tomado la responsabilidad de llevar a la práctica la renovación de la Cámara y gestionar el cambio de modelo de esta institución, asumiendo nuevos servicios con un profundo plan de viabilidad. También le ha correspondido dar respuesta a los problemas generados por la crisis económica y diseñar salidas para mantener la vocación internacionalizadora de las empresas.

CONTINÚA >

*Con el cambio de modelo ¿qué papel asume y qué servicios presta hoy la Cámara de Comercio a las empresas?*

> La Cámara venía de un modelo de cuota obligatoria que había terminado por conseguir que se nos viera únicamente como un organismo recaudador, a pesar de los servicios que prestamos a las grandes, medianas y pequeñas empresas. Era inevitable cambiar de modelo y pasar al de cuota voluntaria, lo que, a su vez, nos obligaba a redefinir nuestro papel. Aún estamos funcionando bajo el paraguas de un plan de viabilidad, cuyo eje principal es la enajenación de activos. Nos hemos tenido que reinventar creando el **Club Cámara** y ofreciendo servicios mucho más concretos, lo que en cierto modo nos ha acercado más a las empresas. De no hacerlo así, las Cámaras hubieran podido desaparecer.

En el programa de 2017, la internacionalización va a ser nuestra principal ocupación, lo que no quiere decir que vayamos a abandonar otros cometidos de las cámaras

*¿Han finalizado ya esa travesía hacia las nuevas Cámaras?*

> Aún nos queda un trecho. Con la presidencia de Manuel Teruel en la Cámara de España (el antiguo Consejo Superior de Cámaras) se buscó homogeneizar los clubes de todo el país, lo que retrasó bastante la consolidación de este nuevo concepto. Pero a finales de 2014 se imprimió una mayor celeridad al proceso de reconversión. En la Cámara de Zaragoza teníamos entonces

una plantilla formada por un centenar de personas y ahora contamos únicamente con unos cuarenta profesionales que prestan servicios concretos que las empresas solicitan y valoran.



*¿Ha mejorado el diálogo entre la Cámara y las empresas? ¿Les han ayudado estas empresas a realizar el cambio?*

> En general, estamos satisfechos de cómo se van consolidando los distintos clubes –*Empresa Líder, Internacional y Red*–, aunque el funcionamiento del primero es un poco mejor que el de los otros. Ello se debe quizá a que en el tema de la internacionalización de la empresa queda aún mucho camino por recorrer y, en el caso del **Club Empresa Red**, se está abordando desde la colaboración con las asociaciones para concretar el foco de actuación. Precisamente en 2017 vamos a poner en marcha una campaña específica para el Club Internacional, ya que las Cámaras tienen una presencia y un prestigio en el extranjero que debemos aprovechar. Eso no quiere decir que vayamos a abandonar otros cometidos propios de la Cámara pero, lógicamente, debemos prestar especial atención a la internacionalización porque ha sido y sigue siendo clave para el impulso de la economía aragonesa.

## La internacionalización

*¿Podemos decir que esta internacionalización de nuestras empresas ha sido un factor que ha salvado la estabilidad y ha impulsado el crecimiento de la economía aragonesa?*

> El tejido empresarial aragonés es uno de los más internacionalizados de España. A finales de 2016 creo que ba-

tiremos, por segundo año consecutivo, el récord de exportaciones, y se ha venido demostrando que las empresas que mejor están superando la crisis son las empresas exportadoras.

*¿Este comportamiento no se debería, fundamentalmente, a la cadena de montaje de Opel?*

> Desde luego es importante contar con un sector muy competitivo, como el de la automoción, que arrastre a la industria auxiliar. La automoción ha hecho que nuestras empresas sean un referente internacional y un ejemplo de productividad, ya que para suministrar a una de estas cadenas hay que ser muy competitivo. Así, la capacidad competitiva de las empresas sirve para suministrar a General Motors en Figueruelas, pero también para vender a otras importantes empresas del sector y a cualquier marca de la industria automovilística mundial.

*¿Qué otros factores cree usted que han impulsado y consolidado la excelencia internacional del tejido empresarial de Aragón?*

> Yo destacaría, sobre todo, la paz social que ha marcado la cooperación entre los distintos estamentos de la empresa y que ha permitido hacer ajustes cuando han sido necesarios. Creo que tanto la patronal como los sindicatos han sido muy responsables y han permitido que se tomaran las medidas oportunas para evitar una deslocalización de empresas. Esa disposición pacificadora ha sido determinante, y no sólo para el sector del automóvil. De este modo, cuando se detectó la crisis económica en 2008 se produjeron ajustes importantes que permitieron a la industria aragonesa crecer en productividad. A ello hay que añadir también que, en estas circunstancias, nuestras empresas han mantenido una vocación exportadora que les ha permitido conservar una importante presencia en Europa.

*Alguien ha calificado como peligrosa esa excesiva dependencia de las exportaciones. ¿Se podría llegar a esa situación?*

> Siempre es posible. A corto plazo, es previsible que la internacionalización no pueda seguir liderando el crecimiento.

Habrà entonces que intentar que crezca la demanda interna y sumar otros sectores al crecimiento del PIB de Aragón. Una subida de los salarios permitiría aumentar la demanda interna para que sustituya como locomotora a la actual actividad exportadora, que ha sido la que en los dos últimos ejercicios ha desempeñado ese papel dinamizador.

## Formas de colaboración

*Las antiguas organizaciones empresariales, remozadas con la llegada de la democracia, han ido delegando paulatinamente en otros colectivos algunos cometidos y servicios que prestaban a sus socios. Uno de esos colectivos son los clústers, que se han convertido en factores de dinamización de amplios sectores industriales. Precisamente en el propio edificio de la Cámara de Comercio de Zaragoza tienen su sede algunas de esas organizaciones. ¿Qué papel desempeñan los clústers en la implantación de la vocación internacional en la empresa aragonesa de la que me ha hablado antes?*

> La Cámara viene colaborando estrechamente con los clústers y estos, desde que existen, han salido a buscar proyectos europeos que han resultado decisivos para las empresas porque les han permitido realizar una importante reconversión de su estructura productiva. Yo, particularmente, estoy muy satisfecho de los clústers que tienen su sede en la Cámara de Zaragoza, ya que entre ellos han generado sinergias. Pero lo que ahora me preocupa es cómo lograr la racionalización de actividades y competencias que debe existir entre las Cámaras de Comercio, las organizaciones empresariales, los clústers y otras instituciones públicas. Hay que definir el espacio de cada una de esas organizaciones porque no podemos ir todos a 'pesca' al mismo caladero. Lo que se necesita ahora es una especialización en determinados campos de actuación para ser los mejores en servicios concretos. Si lo que intenta una empresa es mejorar en innovación, ese proceso debe ser liderado por los clústers; si lo que necesita es internacionalizarse, deberá acudir a los servicios de las Cámaras de Comercio; y si



> José Miguel Sánchez recoge el premio a la Trayectoria en el acto de ADEA.

lo que requiere es la negociación del convenio colectivo tendrá que dirigirse a las organizaciones empresariales. No podemos hacer todos lo mismo porque al final las empresas se ven asediadas por múltiples ofrecimientos de los mismos servicios. Existe una demanda clarísima por parte de grandes, medianas y pequeñas empresas de una especialización de las organizaciones e instituciones.

*¿Estaría de acuerdo la Cámara que usted dirige en participar en esa racionalización de cometidos con la finalidad de eliminar duplicidades?*

> Nuestro presidente Manuel Teruel está dispuesto a liderar un acuerdo amplio de especialización y racionalización con los clústers y con las distintas organizaciones para definir los espacios de trabajo de cada uno y no duplicar actividades.

El tejido empresarial aragonés es uno de los más internacionalizados de España. En 2016 seguramente batiremos, por segundo año consecutivo, el récord de exportaciones

## La Feria de Muestras

*Hay una obra nacida de la Cámara de Comercio y que se ha desarrollado de su mano: la Feria de Zaragoza. ¿Cuál sería su futuro en esa reorganización de competencias y servicios?*

> La Feria ha dado prestigio a Zaragoza y es la actividad que más proyección aporta a la ciudad. Independientemente de la formación de los órganos de gobierno con motivo de la compra de participaciones, la Feria de Muestras es un perfecto ejemplo de colaboración público-privada. Hace un par de meses celebramos su 75 aniversario con el objetivo de resaltar la importancia que para Aragón y Zaragoza tiene la Feria, aunque sea sólo por la valoración de su impacto económico, que supera los 500 millones de euros anuales. La feria es, además, el ejemplo perfecto de que, cuando las instituciones colaboran entre ellas, los resultados positivos se



multiplican. Creo que debemos estar en la Feria pero creo también en dejar que sea gestionada por los empresarios en beneficio de toda la sociedad. Por supuesto reportando a los propietarios, ya que hoy la transparencia en la gestión se erige como exigencia máxima, pero la Feria debe estar en manos de los empresarios que son los que mejor conocen lo que necesita cada sector en un determinado momento. Hoy nadie duda del impacto que la Feria tiene en la ciudad, en sus hoteles y restaurantes. El turismo congresual es de excepcional importancia. En adelante, trataremos de mantener y mejorar los certámenes vinculados al sector primario donde Feria de Zaragoza es líder.

Hay que definir el espacio de cada una de las organizaciones que prestan servicio a las empresas, porque no podemos ir todos a 'pescar' al mismo caladero

*¿Es difícil para el mundo empresarial compartir decisiones con los representantes políticos?*

> La política lo ha invadido todo y eso es un error que puede suponer un grave peligro en determinados momentos. Nadie duda de que hay que ser honesto y de que los comportamientos deben ser transparentes, y nadie duda tampoco de que los cambios que se han producido en los últimos años haya que mantenerlos, pero creo que la sociedad civil tiene que tener su espacio y la política el suyo. La política se hace en el parlamento y no en la calle. ■



## Devoción por Zaragoza y por el Real Zaragoza

Nacido en Salamanca y licenciado en Ciencias Económicas y Empresariales por la Universidad Complutense de Madrid en la promoción 1978-1983, toda su trayectoria profesional se ha desarrollado en Zaragoza y podríamos decir que en el seno de la Cámara de Comercio, Industria y Servicios, de la que hoy es director general. Ya se considera aragonés y lo acredita con los más de 30 años que lleva en Zaragoza, donde llegó como becario de la Sociedad de Desarrollo Industrial de Aragón, SODIAR. Desde entonces, toda la actividad profesional de Sánchez ha girado en torno a Zaragoza y a su Cámara de Comercio. *"Personalmente estoy muy agradecido a Zaragoza y, sobre todo, estoy muy orgulloso de vivir en una comunidad que acoge a todos los que llegan a ella y a todos brinda una oportunidad"*, nos dice, y destaca que los estudiantes y becarios *"de erasmus"* mantienen esta misma opinión sobre la ciudad.

En 1988 pasó a ser director de Administración y Recursos de la Cámara de Comercio de Zaragoza, puesto que ocupó hasta 2003 cuando fue nombrado director general y secretario general de la misma. En 2014 pasó a ocupar el puesto de secretario general del Consejo Aragonés de Cámaras Oficiales de Comercio e Industria. En todo ese tiempo ha liderado la implantación del nuevo modelo organizativo de la Cámara de Zaragoza, que ha supuesto la mayor reforma interna de la entidad cameral en dos décadas. Como reconocimiento a esa labor, el Presidente del Consejo Superior de Cámaras, Javier Gómez Navarro, le entregó en 2009 la Distinción Honorífica de las Cámaras, destacando que la concesión reconocía *"la probada capacidad"* de José Miguel Sánchez y le calificaba como una *"pieza básica en la modernización de la Cámara de Zaragoza, un modelo de funcionamiento para la red cameral"*.

En distendida conversación, le preguntamos por el evento que quisiera celebrar este año 2017: *"Me gustaría ver al Real Zaragoza en la 1ª División de fútbol, tanto por el beneficio económico que supondría para la ciudad y para todo Aragón, como desde el punto de vista sentimental. Mucha gente no conoce o no valora el impacto que la marcha en la tabla de clasificación del Real Zaragoza puede tener en la ciudad. Mi padre me llevaba con frecuencia al campo de la UD Salamanca, el 'Helmántico' y allí tuve la oportunidad de valorar la importancia que el fútbol y otros deportes tienen para la sociedad"*, explica. A pesar de esa devoción, José Miguel Sánchez reconoce que nunca aspiraría a presidir un club de fútbol. *"Yo acudo a ver los partidos en La Romareda, pero no paso de ahí. Además, en este momento el Real Zaragoza tiene al frente a personas que lo están haciendo bien, a pesar de las limitaciones económicas con las que se han encontrado"*, asegura. ■



## Hemos hecho un máster de vida

**Cuatro jóvenes zaragozanos han recorrido más de 20.000 kilómetros para llevar filtros de agua a varios países latinoamericanos**

Cuatro jóvenes aragoneses han llevado a cabo una ambiciosa pero humana iniciativa en Latinoamérica. Han querido planificar y vivir una hermosa aventura que, al mismo tiempo, colma su vocación viajera y solidaria. La iniciativa, denominada The Water Van Project tenía como objetivo llevar agua potable a familias y comunidades de México, Guatemala, Ecuador y Perú. Para conseguirlo, han recorrido más de 20.000 kilómetros a bordo de una furgoneta Ford Itasca, de segunda mano, que les ha servido de casa y oficina.

> **Diego Félez, Coke Horno, Chechu Pajares y Eduardo Salvo** se conocen desde el colegio y ahora rozan los 30 años. Los cuatro tienen en su currículum licenciaturas conseguidas a través de estudios cursados en España y en otros países. Dos de ellos ocupaban importantes cargos de grandes compañías en San Francisco, cuando sintieron que algo tenía que cambiar. Los cuatro tenían claro que querían regresar a España pero antes querían materializar un proyecto de carácter humanitario. Ese proyecto fue **The Water Van Project**. “Queríamos llevar a cabo una obra que tuviese dos componentes: viajar y, al mismo tiempo, poner en activo la solidaridad. Hace tres años consideramos que era

*el momento adecuado de nuestras vidas para comprometernos, y pusimos en marcha el proyecto y formulamos los objetivos clave que definirían el proyecto”, afirma Coke Horno.*

¿Cuáles eran esas preguntas clave?

> La primera, era el lugar donde la llevaríamos a cabo. Debíamos buscar un continente que no hubiésemos visitado y que aún estuviese en vías de desarrollo. Latinoamérica era el lugar adecuado. Todos teníamos la inquietud de visitar este territorio con el cual tenemos una proximidad cultural. Eduardo y yo vivíamos en California, cerca de México, y siempre nos había atraído la posibilidad de conocer mejor la parte sur del continente americano.

Decidimos que el lugar señalado para nuestra actuación era Iberoamérica.

“Otro problema –afirma– era definir qué actividades solidarias podíamos llevar a cabo con nuestros conocimientos. Estudiamos los problemas principales que creímos tenía planteados ese territorio: el hambre, la educación, el agua y el reciclaje de los residuos. Nosotros éramos cuatro, y cada uno de nosotros investigamos sobre distintos espacios de Iberoamérica para imbuirnos en el problema elegido, para, de este modo, recoger datos y apuntar inicialmente algún tipo de solución. Al final descartamos algunos de ellos, como fue el problema de construcción, que tenía como objetivo la construcción de escuelas,

CONTINÚA >



# Más de 60 millones de personas de este territorio iberoamericano no tienen acceso a agua potable

*casas, etc. Dos de nosotros habíamos estudiado arquitectura y vimos que podía ser una iniciativa exigente y con alto valor añadido, pero algunos componentes del proyecto nos fallaban: los permisos, las herramientas, los materiales, etc. En suma, era un caos. Sin embargo, cuando analizamos el problema del agua comprobamos que era un problema acuciante ya que en esta zona había millones de personas que no tenían acceso a agua potable. Al tiempo nos convencimos de que existían soluciones inmediatas que no requerían de conocimientos técnicos muy elaborados, porque ninguno de nosotros éramos expertos en la materia. Vimos que su actividad podía encajar perfectamente en nuestros conocimientos y propósitos y nos decidimos por el tema del agua, aún sin ser grandes conocedores de la crisis del agua o expertos en ingeniería hidráulica”.*

*¿Cuál fue el siguiente paso?*

> Conocer en profundidad este tema, informándonos de los entresijos del problema. Después de nueve meses, estuvimos convencidos del impacto que el problema del agua tiene sobre las personas que habitaban aquellos territorios. Es una necesidad abismal de la que comprobamos que no teníamos un conocimiento próximo.

*¿Se puede cuantificar?*

> Al poco tiempo de ponernos en el tema comprobamos que más de 60 millones de personas de este territorio iberoamericano no tienen acceso a agua potable. Ir allí, verlo con nuestros propios ojos y comprobar lo que sus habitantes necesitan para llegar a tener en sus manos un vaso de agua potable, produce una fuerte conmoción. También impacta cuando sabes que es un continente que, posiblemente, es el que más recursos de agua dulce posee pero que, en porcentaje, tiene menos agua potable. Antes de comenzar el trabajo nos propusimos analizar esta aparente contradicción. La conclusión nos llenó de estupor: no era cuestión de caudales, sino de potabilización. También comprobamos que el problema del agua es tan gigantesco y variado que es difícil abarcarlo en todas sus expresiones. Hay gente que no tiene acceso al agua porque vive en zonas totalmente desérticas donde no llueve ni hay manantiales y el poco agua que hay está lejos. Pero, lo peor es que hay otras zonas que no tienen acceso al agua potable porque el agua está contaminada por productos químicos o minerales procedentes de explotaciones de minería y que no tienen manera de depurarla o son poblaciones que viven en la costa que tienen cerca agua pero está salinizada.



## Las ayudas de las ONG

> Coke Horno nos comenta que el equipo ha tenido que contar con la colaboración de algunas ONG locales: “Ellas son las que se han hecho cargo de estudiar cómo estaba la situación sobre

el terreno, localizando aquellas comunidades que cumplen los requisitos que nuestros filtros requieren. Hay muchas diferencias entre unas comunidades y otras en la forma de manejar el agua. Unos las hacen de una manera y otras de manera diferente. Siguen existiendo comunidades indígenas que están perdidas, porque tienen que emplear horas a caballo o en camioneta o beben directamente del agua del río, donde llegan vertidos de sus propios animales o sus mujeres lavan la ropa con el agua que luego les sirven directamente de bebida para los niños. Se viven casos que no nos habríamos podido imaginar en nuestra vida”.

*¿Cómo se fueron solucionando los problemas?*

> Lo primero que hicimos fue elegir los filtros. Cuando teníamos localizados los filtros, nos encargamos de trazar una ruta kilométrica, que iba desde México a Perú. En ese territorio teníamos localizadas a unas oenegés que estaban trabajando en temas relacionados con el agua, a las que comunicamos el proyecto que teníamos en marcha y les preguntábamos si querían colaborar en su desarrollo. Unas dijeron sí y otras que no. Con las que dijeron que sí, entablamos una relación y comenzamos a hacer proyectos, hasta cierto punto en el aire, ya que no sabíamos cuanto dinero íbamos a recaudar. Escogimos cinco, les comunicamos cuáles eran los filtros que habíamos seleccionado para potabilizar el agua de aquel territorio y preguntamos cuáles eran sus necesidades exactas y sus proyectos de potabilización. Nosotros aprovechamos esa información para nuestros desplazamientos, sabiendo las paradas que íbamos a hacer en nuestro recorrido por estos países, las oenegés con las que íbamos a trabajar y la situación en la que se encontraba cada comunidad, aunque, en muchas ocasiones la situación real distaba mucho de la que estas comunidades nos habían adelantado. Llegábamos a una comunidad, en la que nos introducía la oenegé que había hecho las primeras aproximaciones, los reuníamos a todos, si era muy grande la comunidad la dividíamos en grupos y en días. Les explicábamos quienes éramos, de dónde veníamos y qué hacíamos allí.





Hacíamos una introducción diciendo lo que íbamos a hacer y presentábamos el proyecto. El paso siguiente era hablarles sobre el problema del agua y que ellos nos comunicasen cuál era el agua que bebían, que problemas tenían, vimos cómo tratan el agua, que es el problema que nosotros íbamos a solventar y tratamos de concienciarles de que el del agua es un problema muy grave que les está afectando. No es exagerado decir que la mayor parte de la población de estos territorios, la no potabilización del agua es un problema que les acompaña durante toda su vida y nuestro deber era hacer una labor educativa. Esas acciones duraban un día, al día siguiente entregábamos los filtros dando una explicación general y ellos mismos los montaban.

*¿No tuvisteis colaboradores en esta labor pedagógica con las poblaciones indígenas?*

> Tuvimos la ayuda inestimable de cuatro amigos médicos de Zaragoza que en la fase de Ecuador, aprovecharon para atender consultas en los mismos pueblos. Era todo un acontecimiento porque muchas de las personas de estas poblaciones hacía mucho tiempo que no veían a un médico, ya que estos vienen cada tres meses y a su consulta se apunta toda la comunidad. Su presencia nos ayudó a difundir el papel que desempeñan los filtros que les damos a los vecinos. En una si-

tuación traumática como la que viven estas personas, la labor de un médico que les hace un diagnóstico, que les trata y que les advierten de que la mayoría de estas patologías proceden del agua que beben que es agua contaminada de río, el uso del filtro está asegurado. En nuestra operativa la mentalización fue la parte más trabajosa de la operación. La presencia y opiniones de nuestros amigos médicos reforzaba nuestra exposición y los consejos que les habíamos formulado. Esta combinación de opiniones fue una labor en equipo que fue muy eficaz y de la que salimos muy entusiasmados.

### Destino: los filtros

*¿Cómo conseguir los filtros?*

> Nuestro proyecto se ha lanzado y se sostiene a partir de donaciones y donativos particulares. Nosotros decidimos que todo lo que recaudáramos en esta labor lo íbamos a destinar a filtros. La financiación se hace a través de una *campaña de crowdfunding*, un sistema de microdonaciones a través de su web ([www.thewaterproject.org](http://www.thewaterproject.org)). Todo el dinero que entraba en nuestra plataforma iba destinado exclusivamente a los filtros y no tenía ningún otro destino.

*¿Dónde consiguieron los filtros?*

> Elegimos dos filtros de fabricantes distintos. Uno de ellos era de fabricación

americana y otro era suizo. Uno estaba destinado a familias y otros eran comunitarios para hospitales o escuelas. Con el filtro para familias pueden beneficiarse 15 personas durante 12 años y medio. Es un pequeño filtro de poco más de un palmo de largo que se puede acoplar a cualquier recipiente. El otro tipo, para comunidades de hasta 300 personas, es como un pequeño depósito de 50 litros que tiene una vida útil de 5 años. Ambos eliminan prácticamente el cien por cien de las bacterias y los protozoos que puedan estar presentes en el agua.

*¿Han contribuido a financiar el proyecto las empresas fabricantes de los filtros?*

> No lo han hecho y es fácil de entender que no se hayan implicado en una labor altruista regalando filtros, ya que son empresas que están en el mercado. Las empresas fabricantes mismas nos remitieron a los distribuidores. Con el fabricante sólo tratábamos en operaciones superiores a un millar de filtros, ya que muchos se emplean con motivo de catástrofes naturales y acontecimiento de máxima necesidad. Nosotros comprábamos partidas más pequeñas, de cientos de filtros y trabajábamos con proveedores y distribuidores. Antes de ir a cada comunidad pasábamos a recoger los filtros o nos los enviaban a la propia comunidad.

*Esta compleja labor de organización en busca de destinatarios de los filtros, su compra y su distribución ¿os ha servido para añadir méritos a vuestro currículo profesional?*

> Llevar las operaciones de compra de manera tan detallada ha supuesto para nosotros un señalado aprendizaje a nivel empresarial. Se trataba de una labor compleja, en la que están implicadas muchas personas con sus diferentes aportaciones.

Querer llevarlo a un nivel tan detallado y organizado a nivel empresarial nos sirvió de aprendizaje. En este proyecto hemos hecho de todo: marketing para llegar a la gente y a los medios para explicarles lo que estábamos haciendo allí. Hemos hecho también una labor de captación de fondos, hemos trabajado con proveedores y con las personas destinatarias de este proyecto.

CONTINÚA >



## El final

*¿Cuándo daréis por acabada la compañía?. ¿Tenéis un final fijado para este proyecto?*

> El proyecto en si lo iniciamos hace casi dos años, siendo tan sólo una idea, y hace diez meses que salimos ya de viaje, que iniciamos en febrero de este 2016 y lo hemos acabado en noviembre.

*¿Qué puede hacer ahora una persona que quiera colaborar en el proyecto?*

> Nuestro itinerario para la entrega de los filtros terminó hace unas semanas y ahora estamos preparando un proyecto de transición para que no seamos sólo nosotros los que nos subamos a la furgoneta, sino que cualquiera que tenga interés de hacer un voluntariado o un trabajo en comunidades, lo conozca. La idea que nosotros llevamos con este proyecto es la realización de una plataforma donde todo el mundo pueda acceder a realizar su propio viaje para entregar filtros. Muchas personas nos han dicho que querían ir con nosotros para colaborar en nuestras acciones. Nosotros no tenemos capacidad para hacer eso. Nuestra labor ahora se centra en desarrollar un proyecto en el que el voluntariado pueda montar su propio **Water Van Project** y, una vez en marcha, pasarle la gestión a una ONG. En este caso, nosotros cerramos el círculo, saliéndonos de la gestión. Tenemos inquietudes profesionales derivadas de nuestra carrera y queremos dejar la plataforma en manos de alguien que se dedique puramente a esto. Con nuestra visión, la idea de la que partimos, la ética y las condiciones de nuestros proyectos y con algunos otros requisitos, podemos diseñar un paquete que sirva para

hacer una transición a una ONG que lo harán mejor que nosotros, porque se dedican a ello. Ellos llevan mucho tiempo trabajando en proyectos como estos y conocen los problemas que plantea la recaudación de fondos, el reclutamiento de los voluntarios y la gestión de los proyectos in situ. Tenemos que hacer una transición aunque nunca dejaremos de estar en contacto con proyectos como ha sido este nuestro, pero separándonos de la gestión, poniendo un punto y aparte para que nosotros dispongamos de tiempo para nuestros caminos profesionales.

Según pudimos conocer en la conversación con el grupo, Chechu Pajares, que es el que siempre ha desarrollado la parte de comunicación y redes sociales, va a continuar con su carrera profesional sobre fotografía y vídeo y tiene proyectos de empezar algo por su cuenta.

Diego Félez, que es el único que de verdad tenía posibilidad de volver a su trabajo, ya que había pedido una excedencia de un año.

Eduardo y Coke, que eran los que vivían en San Francisco es posible que opten por crear algo con propios medios. *"En principio –nos dicen– nosotros hemos traído muchas ideas y hasta que no tengamos un tiempo para evaluar y valorar las distintas opciones, no decidiremos algo".*

Volvemos a España después de haber aprendido muchas cosas. Ha sido un máster de la vida misma, que nos ha servido para salir de la burbuja en la que habíamos vivido. Hemos hecho acopio de experiencias pero con el ánimo y propósito de cambiar la mane-

Latinoamérica es el continente que más recursos de agua dulce posee pero el que, en porcentaje, tiene menos agua potable



> Coke Horno, Eduardo Salvo, Chechu Pajares y Diego Félez, los cuatro protagonistas de esta gesta solidaria.

ra de entender la vida y de analizar los problemas, la sociedad y la manera de valorar lo que de verdad tienes, la familia, el lugar en que has nacido, etc...

*¿Qué vais a hacer con todo el material fotográfico y de comunicación que habéis hecho durante el desarrollo del proyecto?*

> Lo hemos organizado por contenidos. Nos comprometimos con los donantes de que íbamos a hacer un documental final con todo lo que teníamos grabado. Lo que estamos debatiendo es si lo que tenemos lo debemos de trabajar y ensamblar de manera amateur o profesional, a través de una productora que quiera de verdad ayudarnos a sacar un documental potente con un mensaje vigoroso, lo que llevará su tiempo, un año o quizás más. ■

[www.thewatervanproject.org](http://www.thewatervanproject.org)



# La empresa GRB se afianza en el mercado internacional con una nueva patente revolucionaria



GRB es una empresa con sede en Zaragoza, dedicada al diseño, desarrollo, producción y comercialización de grifería termostática para la vivienda, monomandos y grifería en general. Se trata de una empresa, fundada en 1990 que destaca en los mercados internacionales por la cantidad de patentes inscritas en los registros.

Ahora acaba de dar un paso adelante con la nueva ducha diseñada con un revolucionario sistema que, además de ducha, puede proporcionar información sobre el agua que se emplea. La sofisticación de los nuevos sistemas de ducha alteran los estados del agua al contacto con el usuario. El agua se nebuliza en duchas y jacuzzis, lo que genera un riesgo nuevo y una fuente potencial de riesgo para la salud, sobre todo para ancianos y niños. GRB está lanzando este sistema, que se convertirá en un standard en su producción durante el próximo ejercicio sin incremento de coste.

GRB ha experimentado un importante crecimiento en los últimos años, consiguiendo situarse entre las primeras compañías nacionales productoras de grifería gracias a su apuesta por el desarrollo íntegro de grifos termostáticos de un elevado desarrollo tecnológico. Recientemente se le ha concedido el sello OEC "Empresa Origen Español Certificado", convirtiéndose en la primera fábrica de grifería en conseguirlo. Durante los últimos 5 años, GRB ha registrado 3 patentes nacionales, 2 internacionales, 4 modelos de utilidad y 45 diseños industriales.

En la actualidad, fabrica productos tecnológicos avanzados, grifos que piensan por sí solos, que deciden cuál es la temperatura idónea y cuidan el medio ambiente.

GRB concentra en Zaragoza, en su sede de Plaza, el 100 por cien de su investigación. Durante los últimos ejercicios, GRB ha estado materializando su Plan Estratégico de Desarrollo Nacional e Internacional, basado en promociones estratégicas, soluciones técnicas y nuevos desarrollos de producto con patentes internacionales como el sistema de ducha con vaciado realmente anti legionela.

El sistema hace que el mismo gesto de cierre de los grifos redirija el agua remanente en la ducha hacia el desagüe. Las primeras pruebas con un producto Beta han sido exitosas y GRB está finalizando el nuevo desarrollo para lanzarlo en 2017 en columnas de ducha y grifería encastrada en la pared. ■



## NUEVA DUCHA MULTIFUNCIÓN DUCHA AL CUBO<sup>3</sup>

La ducha con función añadida.

El pequeño espacio de los cuartos de baño, hace que acciones como llenar un cubo resulte complicado. Sólo GRB ha sido capaz de diseñar una ducha con un revolucionario sistema que además de ducha, ofrece la posibilidad de proporcionar agua cómodamente. Por otra parte, con la ducha multifunción, se puede saber la temperatura del agua, gracias al anillo de silicona termosensible que incorpora. Por fin tecnología, comodidad y belleza se unen en forma de grifería.

SISTEMA  
PATENTADO  
100% SEGURO

# Galardones a responsables de empresas radicadas en Aragón

Alicia Asín, Premio ADEA a la directiva más destacada de 2016

La séptima edición de la Convención de Directivos, organizada por la Asociación de Directivos de Aragón, sirvió de oportunidad y de escenario para entregar los ya tradicionales Premios ADEA, los antiguos y prestigiosos galardones Vendor. En total se entregaron once galardones en las categorías 'Gestión Financiera', 'Gestión de Recursos Humanos', 'Gestión Comercial-Marketing', 'Promoción Exterior', 'Emprendedor', 'Innovación', 'Labor Social', 'Directivo de Huesca', 'Directivo de Teruel', 'Trayectoria' y 'Directivo de Aragón'.

En el caso de este último ha recaído en la consejera delegada de Libelium, Alicia Asín. La empresa nació hace 10 años como proyecto final de carrera entre David Gascón, entonces estudiante de Ingeniería Informática de la Universidad de Zaragoza, y la propia Asín. Libelium ha conseguido estar presente en 120 países, facturar seis millones de euros e incrementar su plantilla de tres a más de 70 trabajadores. Toda una década digitalizando a empresas, a través del denominado "Internet de las Cosas" (IoT), con la instalación de sensores inalámbricos.

Por su parte, el reconocimiento a una Trayectoria fue para el director general de la Cámara de Comercio, Industria y Servicios de Zaragoza, José Miguel Sánchez, responsable del Plan Estratégico que ha modernizado por completo la institución.

El director de la planta de Fraga de Becton Dickinson, Javier Pardiño, fue reconocido con el Premio al Directivo de Huesca, ya que esta compañía se ha erigido en una de las más grandes de la provincia, con unas inversiones superiores a los 75 millones de euros y dando empleo a más de 500 personas. Mientras, Miguel Gargallo, presidente de Grupo Gargallo, ha conseguido alzarse con el Premio ADEA al Directivo de Teruel por dirigir un conglomerado hostelero de referencia en esta parte de la Comunidad.

El Premio a la Innovación fue para María López, cofundadora y CEO de Bitbrain, que ha logrado posicionarse como iniciativa de referencia especializada en los campos de la Neurociencia y Neurotecnología, que es capaz de desarrollar tecnología





propia y para terceros, con 16 trabajadores y una facturación de un millón de euros al año.

A las socias directoras de Sonea Ingeniería, Patricia Salas y Marta Mercadal, les correspondió el Premio ADEA al Emprendedor. Su proyecto se basa, además de en la Ingeniería Civil, en la teledetección en Agricultura y Medio Ambiente para mejorar la gestión y uso de los recursos de sus clientes.

José Manuel García, director general de Ringo Válvulas, ha recogido el galardón a la Promoción Exterior. La compañía, perteneciente al sector industrial nuclear, nació en el año 2000 y ahora está integrada en el grupo alemán Samson. El 45% de sus productos sale al extranjero y, de hecho, han suministrado material a centrales nucleares de más de 17 países.

Respecto a la Gestión de Recursos Humanos, el premio ha sido para la responsable de la Fundación Athletes Global Management Sports de AGM, Tamara Antoñanzas; el Premio a la Gestión Financiera recayó en el director general de Pastas Alimenticias Romero, Francisco Romero, y el reconocimiento a la Gestión Comercial, se entregó a Marta Ríos, directora de Marketing de Adidas. ■



> La consejera de Economía del Gobierno de Aragón, Marta Gastón, y el presidente de ADEA, Salvador Arener, entregando el premio a Alicia Asín.  
> Debajo: foto de familia de los premiados.



# El clúster IDiA,

Premio a la Colaboración Empresarial 2016



En el marco del IV Congreso Internacional de Clústers celebrado en San Sebastián se ha concedido a la Asociación IDiA el Premio a la Colaboración Empresarial 2016, en reconocimiento a su proyecto *"Rehabilitación Física Supervisada por Ordenador"*. Este premio, que cuenta con el apoyo de la Diputación Foral de Gipuzkoa, ha reconocido los excelentes resultados de la innovación colaborativa, ejemplificada en un proyecto coordinado por el clúster IDiA, con el liderazgo de la Mutua MAZ, y donde se involucraron también el Hospital San Juan de Dios de Zaragoza, así como la empresa tecnológica Diaple. Especialistas médicos y tecnológicos de las tres empresas colaboradoras en el proyecto, bajo la coordinación del clúster IDiA, constituyeron el equipo multidisciplinar que desarrolló el producto, recibiendo el apoyo económico del programa de Agrupaciones Empresariales Innovadoras del Ministerio de Industria, Energía y Turismo.

El objetivo del proyecto premiado es el diseño, montaje y calibración de un sistema de apoyo a la rehabilitación física supervisado por ordenador. Como resultado de este proyecto se ha generado un producto denominado *"Puesto de Rehabilitación Inteligente"*.

El proyecto ha creado un dispositivo que facilita la ejecución de ejercicios de rehabilitación física, mejorando las técnicas y procesos actuales. Utiliza para ello las nuevas tecnologías de visión por ordenador, obteniendo el grado necesario de precisión en la detección de movimiento que garantiza la calidad de la interacción. De esta manera se mejora y abarata el proceso y se consigue una experiencia personalizada para cada paciente. Con este producto, la rehabilitación física llegará a más gente de manera más eficaz y eficiente. ■



**Planes de Previsión.**  
Es el momento de planificar  
en Kalibo te asesoramos.

## DIAGNÓSTICO A LA PREVISIÓN SOCIAL EN LA EMPRESA

Como no hay dos empresas y dos empleados iguales, en Kalibo ponemos a su disposición un equipo especializado en Previsión Social para diseñar complementos salariales a la medida de su empresa de forma ágil, sin costes de administración y con ventajas fiscales.

**K kalibo**  
CORREDURIA DE SEGUROS

Amplíe información sobre este u otros productos en el 976 210 710 o en [info@kalibo.com](mailto:info@kalibo.com)



Premios a cuatro empresas del

# Plan de Responsabilidad Social de Aragón



El Presidente de Aragón y la Consejera de Economía, Hacienda y Empleo, Marta Gastón, presidieron el acto de entrega de premios **Jornada sobre el Plan de Responsabilidad Social de Aragón (RSA)**, al que se adhirieron 324 empresas de todo Aragón, de las que 213 han superado todo el proceso hacia una gestión empresarial responsable socialmente, incorporando compromisos éticos, sociales y/o medioambientales.

Estas 213 empresas fueron reconocidas en el transcurso del acto como fundadoras con la entrega del Sello de Responsabilidad Social de Aragón, y cuatro de ellas distinguidas además con los cuatro premios en las categorías de autónomos, pymes, grandes empresas y entidades no lucrativas.

Las empresas premiadas fueron el **Hospital San Juan de Dios**, **Mann+Hummel**, **Mindual** e **Insight**.

En su intervención, el Presidente de Aragón afirmó que la progresiva implantación y arraigo de la Responsabilidad Social en las empresas conduce a la superación de la vieja dicotomía de la economía capitalista entre la eficiencia económica y la ética. Recordó que el "milagro laico" de los pactos sociales dieron paso al Estado de Bienestar Social, que se tradujo en permanentes ne-

**PREMIO**  
**RSA** **RESPONSABILIDAD SOCIAL DE ARAGÓN**  
**2016**

gociaciones y acuerdos. Aunque no negó que siguen existiendo sombras y camino por recorrer, se mostró convencido de que la Responsabilidad Social es un camino "imparable".

La Consejera de Economía, Industria y Empleo, Marta Gastón explicó que casi dos tercios de las 213 organizaciones que han completado el Plan y ganado el Sello de Responsabilidad Social son pequeñas y medianas empresas (pymes). Las entidades no lucrativas, ha añadido, suponen el 20% y las grandes empresas el 12%.

Entre otras previsiones en 2017 para seguir impulsando la excelencia empresarial, la consejera ha anunciado el lanzamiento de un título de experto en Responsabilidad Social en la Universidad de Zaragoza. ■

CONTINÚA >

# Las mujeres empresarias entregaron sus premios anuales



La Asociación Regional de Mujeres Empresarias, ARAME, celebró la XVII Edición de sus premios que tienen como principal objetivo poner en valor el papel de la mujer empresaria, directiva, gerente o profesional que a lo largo de su vida haya destacado en el ámbito laboral, o de aquella que esté empezando a abrirse paso en el tejido empresarial dentro de la Comunidad Autónoma de Aragón.

El *Premio a la Excelencia Empresarial*, que reconoce la figura de la empresaria, profesional, directiva y/o gerente aragonesa que, ha resaltado por sus méritos a la hora de gestionar e impulsar la competitividad económica en su ámbito empresarial y

sectorial, destacando por su liderazgo, recayó en M<sup>ª</sup> Eugenia Díaz Escanero, Directora del Departamento Internacional de Industrias E. Díaz.

El *Premio a la Creatividad e Innovación Empresarial* que distingue la figura de la mujer empresaria, profesional directiva y/o gerente que haya llevado a cabo o esté desarrollando un proyecto empresarial creativo e innovador tuvo este año dos ganadoras: Patricia Salas Remón y Marta Mercadal Minguijón, Socias Fundadoras y Gerentes de SONEA Ingeniería y Medio Ambiente S.L.

Con el *Premio a la Trayectoria Profesional*, que contempla los logros alcanzados por mujeres que hayan destacado en cualquiera de los sectores de la Empresa, Universidad y/o en la Administración a lo largo de su carrera profesional fué galardonada este año Beatriz Lucea Valero, Fundadora de "Lucea Valero: Museos y Patrimonio".

El *Premio a la Responsabilidad Social* que tiene como objetivo impulsar el compromiso en el desarrollo de políticas y medidas de responsabilidad social en la empresa fue en esta ocasión para Yeresi Arnal, Responsable RSE de Implaser S.L.

También se entregó el *Premio Socio de Honor*, a Aurelio López de Hita, Presidente de CEPYME Aragón, por su compromiso constante con ARAME Asociación por la defensa y la visibilidad del emprendimiento femenino como garantía para la igualdad. ■

## DKV Seguros recibe el Premio Empresa Saludable en la categoría Gran Empresa

DKV Seguros ha recibido el *Premio Empresa Saludable* en la categoría Gran Empresa. Se trata de un reconocimiento otorgado anualmente por la publicación Observatorio RH, con el apoyo técnico de Psya Asistencia, y que reconoce las iniciativas de las organizaciones para la mejora de la salud y el bienestar en el trabajo en tres categorías diferenciadas (*Gran Empresa, Pyme y categorías especiales en temáticas concretas*). El reconocimiento consiste en una mención honorífica materializada en una Placa Conmemorativa y en el Distintivo físico y gráfico "Empresa Saludable" que formará desde hoy de las acreditaciones de DKV.

La estrategia de DKV en materia de Empresa Saludable está encaminada a cuidar de la seguridad, salud y bienestar de sus empleados y de la sociedad en general, y que todo ello es posible gracias a la dirección del Grupo DKV Seguros, que

"muestra un claro compromiso y liderazgo en el cuidado de la salud de las personas, tanto de sus profesionales, sus empleados, como de la sociedad".

Inicialmente se implantó el producto Viva la vida como primer Plan Integral de Prevención para las personas que quieren cuidarse. Los primeros beneficiarios de este rompedor producto fueron los propios empleados con la idea de trasladarlo al mercado en apoyo a las organizaciones que buscan ser sanas y saludables. Tras su valoración por el colectivo de empleados, a los que se incluyó como un beneficio social más, se planteó desarrollarlo con un grado mayor de innovación y que aportase un mayor valor, ya no solo de salud preventiva, sino de bienestar, y de ahí su evolución al nuevo producto *DKV Salud&Company* que ya se ha hecho llegar a los empleados en el primer trimestre del año. ■



# Luis Soriano

## Decano del Colegio de Ingenieros Industriales de Aragón y La Rioja

En 1974, la Universidad de Zaragoza ponía en marcha su Escuela Técnica Superior de Ingenieros Industriales. Fue un destacado hito académico, la materialización de una vieja aspiración de Aragón y un paso adelante en las titulaciones profesionales de los jóvenes zaragozanos. Uno de los componentes de aquella primera promoción fue Luis Soriano Bayo, hoy Decano del Colegio Oficial de Ingenieros Industriales de Aragón y La Rioja, que cuenta con más de 2.000 colegiados. Con él hablamos del ejercicio de la profesión y la conexión de la actividad de los ingenieros industriales con entidades públicas y privadas.

*Como alumno de aquella primera promoción, ¿qué efectos cree que ha tenido la Escuela en la economía aragonesa?*

> Cuando se funda la Escuela Técnica Superior de Ingenieros Industriales de Zaragoza, la comunidad aragonesa era una región muy centrada en la industria agroalimentaria y estaba menos industrializada de lo que lo está hoy, ya que los sectores del metal y químico han crecido bastante en los últimos años. Sin embargo, hay que reconocer que, si bien esto es así y la presencia de General Motors en Figueruelas ha sido un acontecimiento trascendental para el desarrollo de la economía aragonesa y ha contribuido a ese despegue del sector auxiliar de la automoción, Aragón mantiene hoy el mismo tejido industrial formado básicamente por pymes y micropymes y continuamos siendo una comunidad muy agraria y con mucho margen de desarrollo en lo logístico y sobre todo en lo industrial.

Cuando se creó la Escuela el nivel de tecnificación era más reducido y también el número de ingenieros con los que se contaba en Aragón. En aquellos primeros años de la primera promoción, de 1974 a 1979, todos los ingenieros que salían de la escuela lo hacían prácticamente con puesto de trabajo, ya que las empresas venían a buscarlos. Luego, aquel panorama cambió. Se crearon nuevos estudios de ingeniería, como ingeniería informática o ingeniería de telecomunicaciones, el número de titulados creció exponencialmente y el mercado se saturó. Esa situación se agravó en 2008, con la llegada de la crisis cuando los ingenieros tuvieron que salir a trabajar fuera de la Comunidad aragonesa, incluso de España. Ahora mismo, existen muchos ingenieros titulados en Zaragoza que no han trabajado nunca en Aragón ni en España porque han tenido que salir fuera a encontrar su primer puesto de trabajo.



Sin embargo, hay que reconocer que la creación de la Escuela tuvo importantes efectos dinamizadores en la industria y la ingeniería que se estaba ejerciendo entonces en Zaragoza y Aragón.

Pero la estructura empresarial no cambió sustancialmente y no fue muy distinta de la que era cuando comenzó a funcionar la Escuela de Zaragoza. Hoy, Aragón sigue siendo una comunidad de micropymes, si bien hay que reconocer que el peso del sector industrial ha crecido mucho más en Aragón que en otras comunidades españolas, de forma que la aportación de la industria a la producción final en Aragón es hoy muy superior al que tiene el sector industrial en el conjunto de España. En la mayoría de las comunidades españolas, el producto industrial supone alrededor del 15 por ciento del PIB, mientras que la aportación industrial en Aragón es del 20 por ciento.

CONTINÚA >

Yo creo que de esta crisis no salimos si no tenemos una industria que tire del carro. Ni los servicios ni la construcción podrán realizar esa labor de rescate



*En este tiempo, ¿las nuevas titulaciones han respondido a las necesidades expresadas por el sector industrial?*

> Hoy asistimos a un debate sobre las nuevas titulaciones, pero es una controversia que yo creo que no importa excesivamente al resto de la sociedad, la importancia –que la tiene– se la damos las corporaciones profesionales. No es cuestión de nombres. En algunas carreras técnicas, sus titulados se llaman ingenieros o ingenieros técnicos mientras que en otras se llaman grados o másteres. Realmente, esa polémica no existe cuando hablamos fuera del colegio. No hay más que ver las ofertas de empleo en los periódicos que indistintamente anuncian “buscamos ingeniero o ingeniero técnico”. Ni la sociedad conoce con precisión cuáles son las diferencias entre estas dos titulaciones, ni tampoco el empresario aprecia la diferencia.

*Realmente, ¿qué demanda el empresario?*

> Lo que el empresario valora y busca es la formación universitaria ya que será la propia empresa la que le aporte la formación necesaria para que desempeñe su papel profesional. Hay empresas que tienen 500 ingenieros en sus plantillas y no saben cuál es la composición de títulos que forman esa plantilla, si son ingenieros o son ingenieros técnicos, si son industriales o son “telecos” o informáticos, porque les contratan como un profesional que tiene una determinada formación pero al que la empresa va a acabar de formar adaptándole a sus necesidades.

*La formación básica que hoy se imparte en la Universidad ¿responde adecuadamente a las necesidades de la empresa?*

> Es difícil saberlo. Hay titulaciones técnicas en las que parece más sencillo que los planes de Estudios se adecuen

a la demanda, sin embargo, hay otras como la nuestra en las que, por su generalismo y heterogeneidad, es mucho más complicado. Esta diferencia es clara si pensamos en la demanda de titulaciones con mayor concreción en sus tareas como pueda ser la de ingeniero agrónomo o ingeniero de telecomunicaciones y en la heterogeneidad de la oferta de empleo que pueda tener la actividad del ingeniero industrial. Tenemos compañeros trabajando en entidades financieras, diseñando moda, dirigiendo compañías de danza y, en cosas más comunes, podemos encontrar compañeros dedicados a energías renovables, construcción, como es mi caso, docencia, política... cuando cualquier persona sólo nos situaría trabajando dentro de una fábrica.

Esta disparidad de actividades en la Ingeniería Industrial hace complicada la labor de las Universidades ya que tienen la difícil tarea de formar profesionales muy multidisciplinares y los profesionales que salen de nuestras escuelas técnicas deben ser generalistas. Esto tiene la gran ventaja de esa gran aplicabilidad pero la desventaja de una excesiva atomización de los intereses reales de nuestros compañeros. La defensa de la profesión se hace complicada ya que no podemos decir que toda la base colegial se dedica a algo similar, sino todo lo contrario. Sin embargo, como Colegio, nuestro deber y donde concentramos nuestra actividad es en defender la profesión, a pesar de esa riqueza, adaptándola de la mejor forma posible a los cambios que nos afectan.

*¿Dónde se realizarían esos cambios?*

> Antes, un título académico estaba vinculado con una determinada profesión, pero esa relación se ha roto hoy porque



hoy existen más de 2.000 títulos distintos alrededor de la ingeniería y arquitectura, de los que alrededor de 1.400 títulos son de másters distintos. Hay más: un Máster universitario de ingeniero industrial de la Universidad de Zaragoza no tiene nada que ver con el Máster de la Universidad de Sevilla. El caos que esto crea en el empleador es brutal, igual que lo es para los padres de los alumnos. Nuestra actuación se concentra en clarificar esas variadas titulaciones.

## La colegiación

*El Colegio Oficial de Ingenieros Industriales tiene más de 2.000 colegiados. Los nuevos ingenieros que acaban de obtener su título académico, ¿están interesados en la colegiación?*

> No, no están especialmente interesados en la colegiación. Es más: no muestran ningún interés porque les digamos que es obligatorio para ejercer la profesión si una ley lo establece, entendiendo esto último como cualquier labor de Ingeniero Industrial, no sólo lo que antaño era visar proyectos. Sinceramente creo que la solución no pasa por integrarlos en nuestras añejas corporaciones sino en escucharles, darles voz y que las hagan suyas, que las adecuen ellos a sus necesidades y no al revés. Estamos ante un mundo transformado que no tienen nada que ver con el que vivimos nosotros al salir de las aulas. No podemos pretender que compañeros jóvenes acostumbrados a mecanismos de intercambio de la información y formas de colaboración ágiles se adapten e integren en comisiones y grupos de trabajo con sistemas de funcionamiento estatutarios muy gravosos y anclados en excesivos formalismos y que probablemente tratan temas que a ellos no les interesan.

*¿Cuentan las instituciones y entidades públicas con el colegio?. ¿Qué labor conjunta puede hacer el Colegio con estas entidades?*

> El Colegio ha trabajado estrechamente con esas entidades durante muchos años. Un ejemplo es la Asociación de Entidades del Sistema de Seguridad Industrial de Aragón, creada e impulsada por el Gobierno de Aragón de la que formamos parte junto al Colegio de Ingenieros Técnicos, las Asociaciones de instaladores de electricidad, la de fontanería, de calefacción y la de ascensores, así como los cuatro organismos de control que más trabajan en Aragón. Hemos puesto en marcha una plataforma colaborativa para que todas las instalaciones de seguridad industrial puedan tramitar sus certificaciones telemáticamente y de manera totalmente distinta a como se hacía ahora. El Gobierno de Aragón ha tomado conciencia de sus deberes de inspección de las instalaciones que, por motivos humanos y económicos, antes no podía hacer. Con esta Asociación, las tramitaciones de todas las instalaciones se pueden gestionar a través de esta plataforma, porque todas estas instalaciones están localizadas y registradas en el catastro y, en cualquier momento, una persona que declare tener un interés legítimo en la instalación, sea un promotor o sea un usuario, puede saber si la instalación está registrada, si ha pasado las revisiones periódicas y, en suma, puede velar por la seguridad industrial de los ciudadanos.



> Edificio en Zaragoza que alberga la sede del Colegio.

*¿Ya está en explotación esta plataforma?*

> Está funcionando hace un mes para la baja tensión y le seguirán inmediatamente las instalaciones térmicas, las de incendios y otras. Ahora estamos introduciendo en el sistema los datos de todas las instalaciones, comenzando por las más antiguas.

*¿Qué objetivos persiguen con esta plataforma colaborativa?*

> La reducción de costes al telematizar todos los procesos de intercambio de información entre los agentes y con la Administración. La generación de una base de datos congruente, con datos normalizados y útiles para la inspección posterior. Perseguimos también dar valor a los agentes que son legales y cumplen con ciertos estándares de calidad que establecemos nosotros. La competencia desleal entre los instaladores es brutal y con la crisis se ha agravado. Existen multitud de empresas, todos somos conscientes, que no cumplen la legalidad (*sin contratos, sin cumplir las obligaciones fiscales,*

CONTINÚA >

ni de seguridad y salud, etc). Los legales y con ganas de introducir sistemas de gestión de su calidad cuentan ahora con esta Asociación y con esta plataforma que permite tener una relación barata, directa y ágil entre los agentes y con el departamento correspondiente, lo cual repercutirá en el abaratamiento de los costes que paga el ciudadano.

Hoy existen más de 2.000 títulos distintos implicados en ingeniería y arquitectura, de los que alrededor de 1.400 títulos son de másters distintos

## La rehabilitación

*¿Tienen algún nuevo proyecto que pueda servir de reanimador de la actividad constructiva?*

> Estamos poniendo en marcha una Mesa por la Rehabilitación y la Regeneración Urbana de la que formamos parte los cuatro colegios profesionales que están implicados en la construcción: arquitectos, aparejadores, ingenieros técnicos e ingenieros; administradores de fincas, organizaciones empresariales de todos los sectores relacionados con la construcción, desde pintores a electricistas o fontaneros y entidades financieras como son Ibercaja o Bantierra, y Avalia como entidad avalista.

*¿Por qué se ha decantado por la rehabilitación y no por la construcción?*

> Porque creemos que, en los próximos años, se hará poca obra nueva, ya que hay muchas construcciones por vender. Existe un voluminoso parque de construcción residencial e industrial que será preciso rehabilitar para modernizarlo y mejorar sus condiciones estéticas y funcionales, de accesibilidad y de eficiencia energética.

*¿Cómo funcionará esta mesa de rehabilitación?*

> La idea de partida es que, cuando alguien quiera rehabilitar un edificio residencial o industrial, vivienda o local y no sepa con precisión cuáles son los pasos a dar, voluntariamente pueda contratar a la Mesa que le asesorará y proporcionará un técnico independiente que estudie su problema y le proporcione un estudio y un pliego para la petición de ofertas y asesore en la contratación de las distintas empresas que deban participar.

Que le garantice la profesionalidad, seguridad y legalidad de las empresas que participen en sus obras. Que le gestione la posible financiación si es necesaria. Y que tendrá el reconocimiento del Gobierno de Aragón y de los ayuntamientos, con los que se intentará mejorar las condiciones en la concesión de licencias y obtener otras ayudas a la rehabilitación. Con ello, queremos que las empresas que forman parte de esta asociación, y que tendrán que garantizar su calidad, tengan trabajo.

## Alianza por la industria

*¿Cree que la industria aragonesa es el sector productivo que mejor puede borrar las huellas de la crisis pasada?*

> Creo que, a veces, se nos llena a todos los boca hablando de la fuerza y poder de la industrialización para sacar a nuestra Comunidad de la situación depresiva generada por la crisis que explotó en 2008. Yo creo que es cierto que de esta crisis no salimos si no tenemos una industria que tire del carro. Los servicios no podrán realizar esa labor de rescate, ni la construcción ni el sector terciario. Conscientes de esto, nos pusimos de acuerdo todos los colegios de ingenieros superiores de Aragón en constituir una plataforma donde exponer nuestras ideas y ofrecer a las administraciones públicas y a las empresas nuestro trabajo y nuestras distintas opiniones para industrializar Aragón y España. Esta Alianza por la Industrialización tuvo su acto de constitución en Andalucía, que luego replicamos en Aragón, y ha servido como un movimiento para "hacer ruido", una llamada de atención y para generar inquietudes, y nos proponemos ahora enunciar objetivos a través de una serie de conferencias, aunque pensamos que son las administraciones públicas y el Gobierno los que tienen que poner las soluciones concretas. Nosotros no podemos hacer más que ser voceros cualificados de la sociedad y por eso, seguiremos dando opiniones con objeto de que se nos oiga.

Hemos puesto en marcha una plataforma colaborativa para que todas las instalaciones de seguridad industrial puedan tramitar sus certificaciones telemáticamente

*¿Están convencidos en el Colegio de Ingenieros Industriales de que Aragón es un territorio con potenciales de crecimiento industrial?*

> Creemos firmemente en esos potenciales y nos reafirmamos en que la industria en general y, concretamente la industria del motor y la logística, son las que pueden generar dinamismo para borrar las huellas que ha dejado la crisis. Cuando salimos fuera de Aragón, cualquier que sea el lugar al que vayamos, reconocen que Zaragoza y Aragón tienen una privilegiada situación estratégica que no tienen comparación con ningún otro territorio. Recientemente nos han invitado a formar parte de FERRMED, un lobby multisectorial europeo creado a instancia del mundo empresarial que tiene por objetivo facilitar la movilidad y mejorar la competitividad a través de unos estándares de movilidad y potenciación de conexiones de transporte de mercancías entre los países europeos desde España a Escandinavia, Rin y Ródano. Las instituciones y organismos españoles que nos han invitado, tienen claro que, aunque el esquema de transporte en este espacio cuenta fundamentalmente con el eje mediterráneo, debe incorporar el eje cantábrico, con un punto de intermodalidad que debe ser Zaragoza.■





# Entre empresarios, ¿existe un plazo para pagar las facturas?

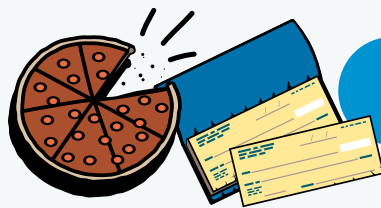


La crisis económica provocó un aumento de los impagos entre empresarios, pero también un aumento de los retrasos y de las prórrogas para el pago de facturas vencidas. Esta situación afectó a todos los sectores, y sobre todo a las pequeñas y medianas empresas ya que fueron quienes sufrieron con más intensidad los retrasos en el pago.

Esta Ley contiene aspectos de gran interés para el empresario como los intereses de demora que se devengan ante el incumplimiento del plazo de pago, la indemnización por costes de cobro que se fija de legalmente, o las cláusulas y prácticas que pueden considerarse abusivas en perjuicio del empresario acreedor, no obstante, en estas líneas, nos ocuparemos únicamente de los plazos de pago que rigen en la actualidad para las operaciones comerciales.

Con el objetivo de adaptarse a esta nueva situación, se aprobó en su día la Ley 3/2004, de 29 de diciembre, por la que se establecen **medidas de lucha contra la morosidad en las operaciones comerciales**.

Superado el periodo transitorio de aplicación de los plazos que se establecía en la primera redacción de la Ley, se establece un plazo general de pago y un plazo especial:



1. El plazo general de pago es de 30 días a contar desde la fecha de recepción de los bienes o de la realización de los servicios. Este plazo puede ser ampliado por acuerdo entre las partes, pero sin que en ningún caso se pueda acordar un plazo superior a 60 días naturales. Cualquier pacto excediendo de este plazo será nulo de pleno Derecho, y en consecuencia, se tendrá por no puesto.
2. El plazo especial de pago de los productos de alimentación frescos y perecederos es de 30 días, plazo que no puede ser ampliado y que se aplica, sin excepciones, desde julio de 2010. También en este caso, cualquier acuerdo ampliando el plazo será nulo de pleno derecho y se tendrá por no puesto.

No debemos olvidar que estos plazos se aplican a todos los pagos relativos a relaciones comerciales entre empresarios, entre empresas y Administraciones Públicas, y entre contratistas y subcontratistas, esto es, se aplican a la gran mayoría de las operaciones comerciales que se realizan (*sólo quedan excluidos los trabajos o servicios que se prestan a consumidores y los documentados en letras de cambio, cheques o pagarés*), y que su incumplimiento acarrea el devengo de unos intereses de demora muy elevados, de ahí la importancia de conocerlos, de respetarlos y de exigir su cumplimiento.

**David Giménez Belío.**  
Abogado. Área de Derecho  
Empresarial. Ilex Abogados.



Envíe sus preguntas a [consultas.panorama@kalibo.com](mailto:consultas.panorama@kalibo.com)

# Seguros para altos patrimonios y obras de arte

España es el país donde más aumentó el número de ricos en Europa en el año 2015. Según los últimos informes sobre la riqueza mundial, en los años de crisis, el número de ricos españoles ha aumentado en un 50%. El lujo y la riqueza están presentes en España y al igual que en otros sectores generan un mercado exclusivo en torno a ellos. También desde el punto de vista asegurador existe la necesidad de ofrecerles soluciones específicas y a medida.

Eliminar el riesgo es prácticamente imposible. Nuestro día a día nos indica que en la mayoría de pérdidas o daños podrían haberse evitado mediante el uso de medidas preventivas y dispositivos de seguridad adecuados.

Si a pesar de todas las medidas de precaución se producen daños o pérdidas, es importante contar con una excelente cobertura aseguradora, así como un potente departamento de siniestros para la resolución de las incidencias. Sean cuales sean los bienes asegurados, obras de arte, joyas, etc... le protegeremos a usted, a su familia, vivienda y posesiones con una cobertura que va más allá de los límites de una póliza de seguros estándar.

## Seguro de Hogar Alto Patrimonio

Existen muchas definiciones sobre qué se considera un alto patrimonio; la más aceptada globalmente consiste en considerar un alto patrimonio a aquella persona que tenga al menos 1.000.000 USD en activos financieros (*sin contar con su residencia principal*). En España, según un estudio de Capgemini la cifra

de altos patrimonios en 2015 superaba los 190.000 individuos.

Hiscox comenzó a comercializar seguros específicos para obras de arte a mediados de los años 60. En los años 80 ya comercializaba Pólizas combinadas para hogares de gran valor y obras de arte, y a partir de los 90, crea un producto exclusivo enfocado a un perfil de cliente muy específico: el alto patrimonio.

Este perfil de cliente precisa de un seguro específico porque sus peculiaridades y necesidades son diferentes a las que encontramos en otro tipo de perfiles. Requiere la elaboración de una Póliza a medida que tenga en cuenta sus hábitos y estilo de vida.

Por ejemplo, si es coleccionista de arte; ¿adquiere obras cuando viaja al extranjero? Tales obras deben tener cobertura



automática. O, ¿tiene una gran cantidad de joyas? Será necesario dar cobertura a esas joyas con un límite suficientemente amplio para que puedan vestirlas y disfrutar de ellas sin preocuparse de si están o no cubiertas en el momento en que se están usando y que se adapte de la forma más precisa posible a sus necesidades.

## Seguro "a medida"

El seguro para altos patrimonios se hace a medida, no hay dos clientes iguales y por lo tanto, no habrá dos pólizas iguales. Los límites y coberturas se adaptan a cada uno, por lo que puede haber pólizas con los mismos capitales que paguen primas muy diferentes porque tengan coberturas muy diferentes.

Las características que se destacan en una Póliza de hogar para altos patrimonios comienzan antes de la emisión de la Póliza, cuando se lleva a cabo un estudio pormenorizado del riesgo y del cliente, que en ocasiones incluye la realización de una verificación de riesgo en la que, por un lado, se formulan recomendaciones sobre protección, seguridad, mantenimiento y conservación, etc... al cliente, y por otro, se estiman cuáles son los capitales que deben asegurarse (*en edificio el valor de reconstrucción y en el contenido su valor de reposición a nuevo*); sobre esta premisa, la Póliza incluye la derogación expresa de la regla proporcional, con lo que todos los casos, se indemnizará por el 100% de los daños sufridos, independientemente de que haya infraseguro. En el marco de esta visita también se puede ayudar al cliente a valorar sus obras de arte, que quedan aseguradas a valor convenido y sus joyas a valor de mercado.

En cuanto a las coberturas específicas por cada una de las partidas aseguradas, las más destacables son las que se aplican a las obras de arte y a las joyas, que por lo general, son los bienes para los que una Póliza no especializada establece las mayores limitaciones. Así, en el caso de las obras de arte se incluye por defecto la cobertura por la depreciación que sufra la obra tras un daño parcial, cobertura para marcos y cristales, descabalamiento en caso de que haya obras de arte que formen parte de un

juego o pareja, etc. En lo que respecta a las joyas, lo más destacable es la posibilidad de dar cobertura a grandes sumas aseguradas fuera del hogar, incluyendo el hurto, o dar cobertura automática a todas las nuevas adquisiciones.

También hay que destacar el amplio límite de las coberturas de Responsabilidad Civil, entre 6 y 7.500.000 euros, que incluye cobertura además de por los daños causados a terceros (*responsabilidad civil general*), por la responsabilidad imputable al asegurado como consecuencia de los accidentes laborales que puedan sufrir sus empleados domésticos.

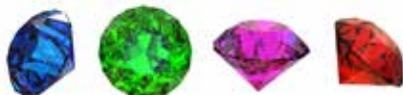
## Seguro de Arte, ese desconocido

Hemos atravesado un periodo con algunas turbulencias durante los años más duros de la crisis, pero afortunadamente en estos momentos vemos como las instituciones públicas están retomando poco a poco la organización de exposiciones.

En lo que respecta a coleccionistas privados, el ritmo de adquisición de obras se redujo también en los últimos años pero a día de hoy las expectativas en

CONTINÚA >

## El robo de joyas



Estamos atravesando una época dorada en el sector de las joyas. El valor individual de las piezas está al alza y joyas que antes no se coleccionaban ahora sí. Como por ejemplo, los diamantes negros y de colores.

Cuando aseguramos joyas, ya sean piezas individuales o colecciones enteras, queremos entender el uso que le dan sus dueños, sus hábitos de viaje, la seguridad y cómo se almacenan las joyas cuando no están siendo utilizadas. Alentamos una gestión cuidadosa del riesgo. No sólo para evitar reclamaciones o la pérdida de un elemento insustituible que a menudo tiene un gran valor sentimental, sino también para reducir la posibilidad de que el cliente se convierta en objetivo de atraco.

este segmento son prometedoras. Vemos como en los últimos tiempos las ferias del sector han ampliado el número de visitantes, no solo de público general, sino sobre todo, de coleccionistas y profesionales. No olvidemos que el mercado del arte mueve a nivel global más de 51.000 millones de Euros según los últimos datos del Estudio sobre el Mercado del Arte de TEFAF.

## Ámbito asegurador

Dentro de la cartera de sus productos, Kalibo distribuye dos pólizas perfectamente diferenciadas, uno para colecciones y exposiciones y otro para galeristas o marchantes. Ambos tienen como base una amplia cobertura en condiciones Todo Riesgo.

En la que nos ocupa, colecciones ubicadas en el Hogar, las coberturas opcionales más comunes son para el transporte, el tradicional Clavo a Clavo, la cobertura para marcos o cristales o el demérito artístico, que viene a garantizar la pérdida de valor de una obra tras sufrir un daño parcial. Otras coberturas destacadas serían la incorporación automática de nuevas adquisiciones o la opción de recompra por parte del cliente de objetos recuperados tras un robo o una pérdida.

Todas las Pólizas se hacen a medida, adaptando en cada caso el condicionado general a las necesidades y vicisitudes de cada cliente. Es posible que un cliente tenga sus obras de arte distribuidas entre

varias ubicaciones; daremos cobertura a las obras no solo durante su estancia en cada una de ellas si no también durante el transporte entre las mismas. O puede ocurrir que en una misma colección haya distintos tipos de obras de arte, desde pintura modernista a fotografía o instalaciones de arte contemporáneo: es posible que cada tipo de obra requiera una cobertura diferente. Que el cliente entienda y sea consciente de los riesgos a los que está expuesto es nuestra preocupación y de la aseguradora; le asesoramos sobre cómo afrontarlos y mitigarlos.

## ¿De qué características hablamos?

En una Póliza de arte, por lo general, las obras de arte se aseguran a valor convenido, bajo esta fórmula, el asegurado declara al comienzo de la cobertura el valor por el que desea asegurar sus obras. Si tales valores, previa comprobación, son aceptados por la compañía, en caso de siniestro, esos serán los valores a indemnizar, sin aplicar ninguna reducción en la indemnización por infraseguro, depreciación etc. Es además en el momento del siniestro, en la tramitación, en la gestión con el cliente y en la aplicación de las condiciones de la Póliza cuando realmente se pone de manifiesto la diferencia entre tener o no una cobertura adecuada y el respaldo de un especialista.

Si hay que poner un valor a partir del cual merece la pena asegurar separadamente las obras de arte, nos atrevemos a decir que aquellas obras o colecciones por encima de unos 10.000€ merecen una

cobertura específica, bien en una Póliza separada de obras de arte o bien en una Póliza de hogar que incluya expresamente cobertura para las obras de arte.



## El verdadero valor de sus propiedades

*"En repetidas ocasiones vemos como muchos de nuestros clientes no tienen más que una idea aproximada del valor de sus posesiones. Un conocimiento experto del valor de mercado, origen, antigüedad y estado general de la vivienda, es absolutamente fundamental para una propiedad privada de gran valor"*

### Gonzalo de la Puente

Suscriptor Senior del departamento de Arte y Clientes Privados, Hiscox España

## ¿Es caro el seguro de arte?

A partir de 150€ se puede asegurar una pequeña colección por lo que diría que no es un seguro para nada elitista. En esta tipología de producto tienen cabida tanto los grandes coleccionistas como otros más pequeños. El trato que recibe cualquier tipo de colección u obra es como si fuera una obra maestra y podemos asegurar desde una colección de pintura, de vinos, a una de coches clásicos, juguetes, muebles, grabados, muñecas, etc.

La mayor amenaza a cualquier colección de arte no son los robos, son los propios dueños de las mismas. El 50% de los siniestros en arte son a raíz de daños accidentales que se podrían haber evitado. La mayor fuente de peligro proviene de cómo se cuelgan las obras, cómo se colocan, cómo se transportan, todos aquellos factores aparentemente inocuos. ■





# Observatorio Económico

## “Aragón Logística” será uno de los motores económicos en 2017

La marca “Aragón Logística” va a ser un motor económico de la comunidad de atracción de empresas y de creación de empleo, según el presidente de Aragón, Javier Lambán. El goteo de llegada de empresas a las plataformas es constante y eso se traduce en que en un año ya se han vendido 500.000 metros cuadrados de suelo y la llegada de nuevas empresas a las distintas plataformas de Aragón que ya dan trabajo a cerca de 40.000 personas y suponen el 5,5 % del PIB. El presidente Javier Lambán ha recordado que la Plataforma Logística de Zaragoza es la primera de España y la quinta de Europa y ha afirmado que la estrategia logística de Aragón se ha basado en varios puntos: 1. Creación de la marca única Aragón Logística. 2. Armonización de la oferta de suelo de las diversas plataformas logísticas que ya suponen el 38 % de superficie logística de España. 3. Consolidación de la relación con todos los socios potenciales del entorno que se ha traducido en mejorar las relaciones con Cataluña, Navarra y Valencia.



En el año 2016, Aragón va camino de superar todas las cifras anteriores de exportación; de hecho en los nueve primeros meses del año Aragón ha exportado a 164 países por valor de 18.905 millones de euros, un 2,1% más que en 2015 y casi un 50% más que hace diez años. A través del transporte por carretera se ha exportado el 62%; con el transporte marítimo, el 16%; las exportaciones por ferrocarril ascienden al 12% y el transporte aéreo, el 10%. Los principales clientes de Aragón son Francia, Alemania, Italia, Reino Unido. ■

## En 2017 se prevé una leve desaceleración de la economía aragonesa



Según el Boletín Trimestral de Coyuntura de Aragón, las perspectivas para la economía aragonesa eran continuistas en el momento del cierre del año 2016 y de leve desaceleración para el próximo ejercicio, enmarcadas en un contexto nacional que consolida el proceso de crecimiento económico, aunque a menor ritmo, y un entorno europeo para el que se espera un comportamiento estable, de acuerdo a las últimas previsiones.

A la vista del escenario macroeconómico y los datos disponibles más recientes sobre el ritmo de avance del PIB en Aragón, el último informe sobre la Economía Aragonesa preveía que la fase de crecimiento de la actividad económica regional continuase en la parte final del año, lo cual le llevaría a alcanzar un crecimiento medio cercano al 3,1% en el conjunto del año 2016.

El crecimiento de la economía aragonesa se sigue apoyando principalmente en la demanda interna, pero la contribución del sector exterior al crecimiento del PIB en Aragón, como ya sucedió también en el segundo trimestre del año, es positiva. ■

## Después de la Expo, Aragón pierde población



Según los datos aportados por el Instituto Nacional de Estadística, la celebración de la Expo 2008 fue una imponente fuerza movilizadora de actividad económica y también de población aragonesa. Las cifras de población experimentaron un importante incremento entre los años 2007 y 2009, cuando pasamos de 1.296.000 habitantes a 1.345.000, para seguir con crecimientos más débiles hasta el año 2012, cuando comenzó el declive de población que aun no se ha frenado. Los descensos más acusados fueron en los años 2013 y 2014, en cuyo tramo la Comunidad Aragonesa perdió 21.500 ciudadanos. La caída se debe sobre todo al abandono de esta Comunidad por parte de muchos trabajadores extranjeros, en estos años de crisis económica y destrucción de puestos de trabajo.■

## Los empresarios moderan su optimismo

Según el Indicador de Confianza Empresarial de Aragón el optimismo empresarial se aleja de los niveles máximos alcanzados en los primeros meses de 2016 y se modera.

El índice, que elabora la Fundación Basilio Paraíso de la Cámara de Comercio, Industria y Servicios de Zaragoza en colaboración con Ibercaja, hace un análisis detallado que existe sobre la opinión empresarial de Aragón. Los datos obtenidos en esta ocasión confirman una mayor cautela del empresariado hacia el futuro económico, un cambio de tendencia que ya se vislumbraba en la encuesta sobre el segundo trimestre de 2016. En esta ocasión, tanto el índice de expectativas como el índice de situación decrecen de forma importante.



Por sectores, la confianza de Industria y Construcción decrece con fuerza y se sitúa en el 7,8 (frente al 14 anterior). Los riesgos geopolíticos han añadido nuevas dosis de incertidumbre que se traslada a la actividad de las empresas, especialmente a las industriales. Por su parte, Comercio y Servicios arrojan un nivel de confianza (3,8) muy inferior al del trimestre anterior (11,3), si bien el Indicador se mantiene en valores positivos.■

## Reconocimiento al Diálogo Social

La Confederación de Pequeña y Mediana Empresa de Aragón ha entregado sus distinciones a empresas de las 33 comarcas aragonesas como reconocimiento a su esfuerzo, no solo por ser pequeñas y medianas, sino por constituir un elemento clave para la vertebración del territorio y el asentamiento de la población en el medio rural. El premio especial "a la trayectoria en apoyo de la formación profesional y creación de pymes y autónomos en Aragón" ha recaído en el Grupo San Valero.

Con este acto, CEPYME ha dejado claro que todo lo realizado en estos meses ha sido posible gracias al Diálogo So-

cial, por lo que ha agradecido especialmente su esfuerzo a CEPYME, CREA, UGT y CC.OO, artífices del Diálogo Social en Aragón.

En Aragón, el 95% de las empresas son microempresas (menos de 10 empleados), y el porcentaje de total de PYMES respecto del número de empresas (hasta 250 empleados) sube hasta el 99%. Este predominio forma parte no solo del contexto nacional, sino también europeo.

Por su parte, la consejera de Economía, Industria y Empleo, Marta Gastón, ha destacado durante la apertura del acto la importancia de este "reconocimiento al esfuerzo, iniciativa, trayectoria e innovación de las pymes y autónomos", que en Aragón generan siete de cada diez empleos.■





> Así quedó el centro urbano de Belchite después del asedio.

# Belchite: los horrores de una batalla

Belchite es uno de los destinos turísticos más atractivos de Aragón. Próximo a la ciudad de Zaragoza, de la que les separan unos 50 kilómetros, asentada en una loma recortada, ensayo amable de lo que podría ser una estepa desértica, con un casco histórico repleto de leyendas, historia y contenidas emociones, Belchite atrae cada año a más de 10.000 visitantes que guardan en su memoria su densa historia, lo que queda de su arquitectura y sus dramas humanos. En su visita se pueden degustar restos de un arte secular y restos de la barbarie y la crueldad.

El viejo pueblo de Belchite, que tiene una milenaria historia, es hoy un lugar sembrado de ruinas donde reina un silencio sepulcral que ocasionalmente atiza un cierzo inmisericorde. Este pueblo cercano a Zaragoza, tiene esculpidas en sus piedras huellas de un pasado pujante y señorial pero también de luctuosos y trágicos sucesos. En Belchite conviven los recuerdos históricos de tres épocas sucesivas de su historia: los restos arquitectónicos de su antiguo esplendor, las ruinas mudas y doloridas del pueblo arrasado durante la Guerra Civil Española y el moderno pueblo reconstruido por Franco. Pasear por sus calles fantasmagóricas es una experiencia memorable.

Durante su larga historia, Belchite ha sido en muchas ocasiones campo de batalla. Por ir a los más cercanos, en 1809 fue escenario de la Primera batalla entre las tropas españolas y francesas de la Guerra de Secesión. Los franceses ganaron aquella batalla y Napoleón hizo inscribir el nombre de Belchite

en el arco del triunfo de París. Poco después, en 1838, las calles de Belchite fueron escenario de duros enfrentamientos de los contendientes en la Guerra Carlista. Finalmente, en 1937 se produce la inhumana y cruenta Batalla de Belchite.



CONTINÚA >

# La batalla más cruenta

Esta última confrontación fratricida, en plena Guerra Civil española, es la que ha dejado las huellas más elocuentes en sus calles y en la memoria de los belchitanos. Fue un enfrentamiento doloroso que dejó arrasada la ciudad. Muy pocas casas de Belchite quedaron en pie y más de seis mil personas, soldados y civiles, murieron en los pocos días que duró la batalla. Las ruinas de Belchite denotan que antes de este suceso, Belchite era un pueblo próspero, con edificios singulares, en su mayoría de estilo mudéjar.

El Ejército de la República tenía puesta su mirada en estas tierras con objeto de descongestionar la ofensiva del Norte tras el fracaso de Brunete y la pérdida de Bilbao.

Las primeras operaciones tuvieron lugar entre los días 24 de agosto y el 6 de septiembre. Belchite quedó atrapado en una de las ofensivas republicanas más importantes hasta la fecha: el ataque sobre Zaragoza. El 31 de agosto, la XV Brigada Internacional ocupaba edificios estratégicos, mientras las fuerzas aéreas republicanas bombardeaban el casco urbano. Los últimos reductos de resistencia cayeron en los primeros días de septiembre. Dos semanas del calurosísimo verano de 1937 fueron suficientes para reducir Belchite, una próspera localidad de unos 5.000 habitantes, a un monumental amasijo de escombros y cadáveres.

## Huellas de riqueza

Atrás quedaban campos de desolación, enterrando siglos de trabajo, sentidos monumentos artísticos.

## Un rico patrimonio artístico

El acceso al pueblo viejo de Belchite está parcialmente restringido, ya que sigue existiendo peligro de nuevos derrumbes.

Sin embargo, el caso antiguo, escenario próximo de los horrores de la guerra, tiene hermosos rincones y quedan en pie ruinas de edificios representativos de distintos periodos arquitectónicos que transmiten el mensaje de la pujanza de las culturas que poblaron sus casas y discurrieron por sus calles.

Nosotros recomendaríamos estas visitas:

### Iglesia de San Juan

La antigua Iglesia de San Juan es de puro estilo mudéjar. Está situada en la Plaza Vieja del pueblo. Su torre campanario es popularmente conocida como Torre del Reloj, porque su función era la de dar las horas a los belchitanos. Popularmente conocida como "Torre del Reloj", está situada en el centro del pueblo, junto a la plaza vieja. A mitad del siglo XVIII contaba con un reloj público para información general de los vecinos (*modelo habitual en Aragón desde el siglo XVI*) en la parte alta de la torre. Poco después debió de desactualizarse, ya que hay constancia de su uso como café y teatro.



### Iglesia Parroquial de San Martín

También de estilo mudéjar, es el edificio más característico del pueblo viejo, dominando todos las ruinas que se conservan, ofrece al visitante una mezcla de estilos que van desde el siglo XIV al XIX, con grandes reformas y ampliaciones durante todos estos siglos. La torre, de grandes dimensiones, es de planta cuadrada, con una estructura similar a la de los alminares musulmanes. El interior disfrutaba de una profusa y rica decoración en yeserías y elementos escultóricos. [v](#)





Históricamente, Belchite ha contado secularmente, con un factor de generación de riqueza: la relación estrecha de la ciudad con la presa de Almonacid de la Cuba, a pocos kilómetros de la población y construida en el Siglo I. Esta presa garantizaba el abastecimiento de agua a Belchite e hizo prosperar la agricultura y la ganadería de esta población, de forma que, en la Edad Media, en Belchite se valoraba como una notable concentración de producción agrícola y ganadera. Esta población y el espacio circundante era un boyante centro económico, financiero y de crédito y un incipiente núcleo administrativo de una amplia comarca.

La ciudad y la comarca fueron en esos momentos un espacio de convivencia de las culturas cristiana, islámica y judía, pudiendo constatarse la existencia de una judería con sinagoga propia aunque no muy extensa en su número de habitantes. Las tres culturas convivieron durante siglos, y fueron una muestra de la capacidad de hermandad de los pobladores de esta comarca.

El grueso de la población continuó siendo morisca, manteniendo en su mayoría, con sus correspondientes pagos de impuestos, el control del trabajo de la tierra y la producción agrícola. Los nuevos pobladores cristianos pasaron a controlar la vida espiritual y administrativa. Entrada ya la Edad Moderna, Belchite era un centro urbano de notoria potencia y uno de los más importantes de Aragón. Esta importancia se reflejó en la construcción de numerosos palacios y casas nobles, algunos de los cuales se han conservado hasta hace pocos años, como son las iglesias de San Martín, San Agustín y San Juan, la Torre del Reloj, el Convento de San Rafael y el Seminario, la ermita de la Virgen del Pueyo y las puertas que circunvalaban la villa y por donde se daba acceso a su interior.

A partir de este triste suceso, la villa histórica de Belchite fue despoblándose paulatinamente. Sus edificios derruidos son imagen de la barbarie, pero también son demostración del abandono y del paso de los años. Cuando se visitan las ruinas es inevitable un justificado malestar y desasosiego. Hoy, el



### Convento de San Rafael

Situado frente a la iglesia parroquial mudéjar, estuvo habitado por monjas dominicas. Tiene dos estructuras diferenciadas, la Capilla o Iglesia barroca y las dependencias conventuales propiamente dichas. A juzgar por los pocos datos con los que se cuenta, su construcción debe datarse en un momento anterior al siglo XVI, teniendo muy probablemente un origen mudéjar. A mitad del siglo XVIII contaba con un reloj público para información general de los vecinos (*modelo habitual en Aragón desde el siglo XVI*) en la parte alta de la torre. [v](#)

### Convento de San Agustín <sup>^</sup>

De estilo barroco, este edificio fue legado en testamento por la viuda del Duque de Híjar y Conde de Belchite a los agustinos, quienes se establecieron en este convento a finales del siglo XVI, aunque las obras del mismo se prolongaron durante los siglos XVII y XVIII. Ubicado en la parte Norte del pueblo, junto a la plaza del mismo nombre. El convento perteneció a la orden de los Agustinos Ermitaños, que lo ocupó desde el siglo XIII, hasta que, con motivo de la desamortización de Mendizábal, abandonaron Belchite. Después de la Guerra Civil, a pesar de los daños sufridos, se convirtió en la única parroquia con culto hasta 1964, momento en que se trasladó por completo la población al pueblo nuevo.



### El Seminario del Pueblo Viejo

Está situado en la carretera en dirección a Lécera, fue fundado por el arzobispo Pérez de Araciel en el año 1721. Se construyó en la ermita de Nuestra Señora de los Desamparados, donando el ayuntamiento también la villa y el huerto adyacentes.

pueblo abandonado de Belchite es visitado cada año por más de 10.000 personas. Algunas de ellas acuden a estos campos y campos solitarios, como homenaje a los muertos y como recuerdo de lo que allí ocurrió, otras muchas, lo hacen atraídas por las leyendas a las que dieron lugar las batallas.

## Belchite moderno

Finalizada la Guerra Civil, Franco ofreció como alternativa a los belchitanos bien la reconstrucción de un nuevo pueblo o la construcción de un canal que trajese agua desde el Ebro. El pueblo se decidió por la reconstrucción, que fue realizada por prisioneros de la guerra que, como dicen algunos autores, era una forma de vengarse de aquellos que destrozaron el pueblo. Por supuesto que tardó en reconstruirse. Muchos historiadores afirman que este retraso se debió a que Franco quiso mantener las ruinas como estaban para dejar constancia de la "barbarie roja".



FOTOGRAFÍAS: simonaranda.com

### Santuario de Nuestra Señora del Pueyo ^

El Santuario está situado en una loma a unos tres kilómetros de Belchite, junto al antiguo camino real hoy carretera de Cariñena, sobre un antiguo yacimiento arqueológico romano, todavía sin excavar. Es el centro mariano y de culto más importante de la comarca.

En 1946, se ocuparon las primeras casas, aunque el pueblo no fue inaugurado hasta 1954 y no se dio por finalizado hasta los años 60.

Sus calles son anchas y rectas, con amplias plazas como la del ayuntamiento, donde se encuentran el ayuntamiento y la iglesia. Tiene casas de tipología popular aragonesa, un amplio parque con juegos infantiles y estanque con patos, donde los niños pueden disfrutar.■



### Exposición de fotografías nocturnas de Belchite de Luis Simón Aranda

El fotógrafo aragonés Luis Simón Aranda inauguró el pasado mes de diciembre, la exposición "Cuando se apaga la luz", una serie de fotografías nocturnas del Belchite viejo, en el Ayuntamiento de este municipio zaragozano. La muestra exhibe fotografías a color en las que su creador comparte y exhibe su fascinación por Belchite, y más concretamente por su pueblo viejo, municipio del que desciende y lugar en el que ha pasado muchas horas de niño.

Luis Simón Aranda conoce muy bien este lugar y sus parajes, su pasado y su presente, y especialmente sus noches. Largas horas de contemplación y ensoñación cuando cae la noche que dan otro punto de vista a las ruinas. "La noche está llena de colores, brillos, figuras y formas. Todo es diferente cuando se apaga la luz", asevera. En estas fotografías del pueblo viejo de Belchite, sus ruinas se toman hermosas y magistrales. El fotógrafo imagina y capta con su cámara la belleza que tuvo, sus callejas estrechas, sus casa solariegas, su cultura, su riqueza, su destrucción...



# Algo se está moviendo en la culinaria aragonesa

El "Libro de Oro de la cocina aragonesa" recoge las opiniones de un centenar de cocineros aragoneses o que trabajan en Aragón.

Un centenar de cocineros aragoneses o trabajando en Aragón, han sido entrevistados por periodistas especializados y sus opiniones sobre la gastronomía en Aragón forman parte del "Libro de Oro de la cocina aragonesa".

El libro es una fotografía de la cocina aragonesa, dibujando una imagen de la situación actual de su cocina y sus cocineros y una codificación culinaria aragonesa. De las contestaciones de los profesionales de la cocina pública, se desprende que algo se está moviendo en el panorama culinario aragonés. Cristina Arguilé, una de las autoras del libro, asegura que "una hornada de cocineras y cocineros jóvenes, muy formados, mentalizados y motivados están agitando la escena".

Con la presentación del nuevo libro, Editorial Almozara se consagra como la empresa editora más prolífica de Aragón en temas de gastronomía y cocina. En sus siete años de vida ha editado y puesto en el mercado siete libros, tres de los cuales han sido galardonados: "Tesoros gastronómicos de Aragón" y "El Libro del Ternasco de Aragón".

La publicación que acaba de ocupar las estanterías de las librerías reconoce la realidad de la cocina pública aragonesa y retrata con precisión la cocina de Aragón y sus orientaciones y metas a corto plazo. En el libro se recogen las opiniones y recetas de 130 profesionales de los fogones, cocineros aragoneses o que realizan su trabajo en Aragón. En otras tantas entrevistas personales realizadas en un clima distendido han colocado a disposición de los lectores sus recetas más representativas poniendo en común lo que hace décadas era un secreto personal de estos profesionales.

Pero no se trata solamente de ser una recopilación de recetas, sino que el libro recoge también 130 perfiles de chefs aragoneses o residentes en Aragón. En el transcurso de estas entrevistas, los profesionales han expresado las tendencias de sus



> Una parte de los cocineros que han aportado sus recetas estuvieron en la presentación del libro.



> Juan Barbacil, Cristina Martínez, Miguel Ángel Vicente y Cristina Arguilé.

cocinas y han mostrado el objetivo de su trabajo. Cristina Arguilé reconoce que de las recetas de este libro "se pueden deducir las nuevas tendencias culinarias aragonesas, la convivencia de la innovación con la tradición, la defensa del producto local de temporada, la irrupción de nuevos ingredientes y técnicas de elaboración y el mestizaje gastronómico". En suma, el libro presentado es una fotografía de la cocina actual y recopilación de argumentos para defender si existe una gastronomía aragonesa con identidad propia reconocible dentro y fuera de Aragón. La conclusión que sacan sus autores es que algo se está moviendo en el panorama culinario aragonés que puede ser el nacimiento de una nueva revolución.

El libro está prologado por José Carlos Capel, crítico gastronómico y la primera parte del mismo está dedicada a analizar el pasado y presente de la cocina aragonesa. Se recogen las actividades profesionales en los fogones de grandes profesionales como Juan Altamiras, Teodoro Bardají, Luis Bandrés, Fernando Abadía y Ruperto de Nola. También se analiza la labor de las Asociaciones del sector, como HORECA y las Escuelas de Hostelería.

Completa este "Libro de oro de la cocina aragonesa" un apartado dedicado a los productores agroalimentarios que han colaborado en su edición. Todo ello, ilustrado por las fotografías de Miguel Ángel Vicente y Cristina Martínez, directora artística del libro editado en un formato de lujo.

El libro se presenta en dos ediciones, español e inglés, con intención de dar a conocer el potencial culinario fuera de las fronteras aragonesas. ■

**Para más información:**

editorial@almazara.com o teléfono 876 280 688.

# UN VIBRANTE Y COMPACTO COMPAÑERO DE OFICINA

AHORA, GRACIAS A INFOCOPY POR LA COMPRA  
DE UN SMART OFFICE CENTRE 2552ci  
UN IPHONE 7 DE REGALO



APROVECHE  
ESTA MAGNÍFICA  
OPORTUNIDAD

Consiga un equipo todoterreno A3 Color e imprima todos sus documentos desde su nuevo iPhone 7 gracias a Kyocera Mobile Print



SMART OFFICE CENTRE son equipos multifunción de última generación inteligentes exclusivos de KYOCERA que, además de realizar lo que se hacía en la época jurásica (imprimir, copiar, escanear), le permiten archivar digitalmente y encontrar en cuestión de segundos sus albaranes, facturas, contratos...

- > Hasta 25 páginas por minuto en A4 en B/N y color.
- > Resolución de 1.200 x 1.200 ppp.
- > Memoria estándar de 4 GB RAM, 32 GB SSD + 320 GB HDD opcional.
- > Amplio manejo de papel, con formatos desde A6 hasta SRA3, con capacidad de hasta 7.150 hojas.
- > Compatibilidad con las más novedosas tecnologías en impresión móvil.



Contacta con nosotros y ¡SMARTIZA tu oficina!

**976 403 000**

Plataforma Logística Zaragoza PLAZA, C/ Tarento, Nave 1 - 50197 (Zaragoza)  
comercial@infocopy.es - www.infocopy.es



Distribuidor Autorizado